

**ИЗБИРАТЕЛЬНЫЕ ОКРУГА
И ИЗБИРАТЕЛЬНЫЕ УЧАСТКИ**

**РЕГИСТРАЦИЯ (УЧЕТ)
ИЗБИРАТЕЛЕЙ, СОСТАВЛЕНИЕ
И УТОЧНЕНИЕ СПИСКОВ
ИЗБИРАТЕЛЕЙ**



ТЕКСТ

6.1

Избирательный округ



Избирательный округ — территория, которая образована (определена) в соответствии с законом и от которой непосредственно гражданами РФ избираются депутат (депутаты), выборное должностное лицо (выборные должностные лица)



Единый

округ, который включает в себя всю территорию, на которой проводятся выборы (пример – выборы Президента РФ, избирательный округ – вся Россия)

Многомандатный

округ, в котором избираются несколько депутатов и в котором за каждого из них избиратели голосуют персонально (такие округа могут образовываться в субъектах РФ или муниципальных образованиях)

Одномандатный

округ, в котором избирается один депутат (в него включается территория одного субъекта РФ или нескольких населенных пунктов, части населенного пункта)

6.1

Определение схемы избирательных округов



Избирательная комиссия, организующая выборы в:



1
законодательный (представительный) орган власти субъекта РФ



2
представительный орган муниципального образования



3 определяет схему одномандатных и (или) многомандатных избирательных округов, в которой указаны:

- 1 границы округов
- 2 перечень административно-территориальных единиц / муниципалитетов / населенных пунктов, входящих в каждый округ
- 3 номер каждого округа
- 4 число избирателей в каждом округе
- 5 количество мандатов, замещаемых в округе*



Новая схема избирательных округов определяется не позднее чем за **80** дней до истечения срока, на который была утверждена прежняя схема

*Для многомандатных округов

6.1

Одномандатные и многомандатные избирательные округа



ОДНОМАНДАТНЫЙ



МНОГОМАНДАТНЫЙ

образуются на 10 лет, должны составлять **единую территорию**

примерное равенство

по числу избирателей

числа избирателей на **1 депутатский мандат**

отклонение

не более чем на 10%,
а в труднодоступных или отдаленных местностях - не более чем на 30%*

не более 10%, а в труднодоступных или отдаленных местностях – 15% от средней нормы представительства

При образовании округов на территориях компактного проживания коренных малочисленных народов максимальное отклонение - 40%

число депутатских мандатов, подлежащих распределению, не может быть более 5**

*Указанные требования могут не соблюдаться, если федеральным законом устанавливается обязательность образования не менее одного округа на территории каждого субъекта РФ

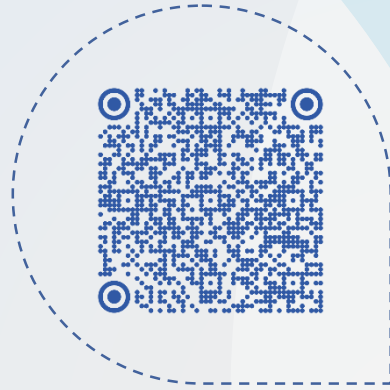
**Ограничение не применяется при выборах в органы местного самоуправления сельского поселения, а также при выборах в органы местного самоуправления иного муниципального образования в избирательном округе, образованном в границах участка

6.1

Отклонение от средней нормы представительства избирателей



1 июля

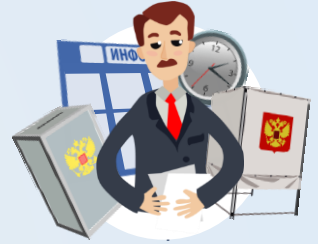


1 января

Выборы депутатов

законодательного органа субъекта РФ 1

представительного органа муниципалитета 2



День голосования

отклонение от средней нормы представительства избирателей,

>20%*

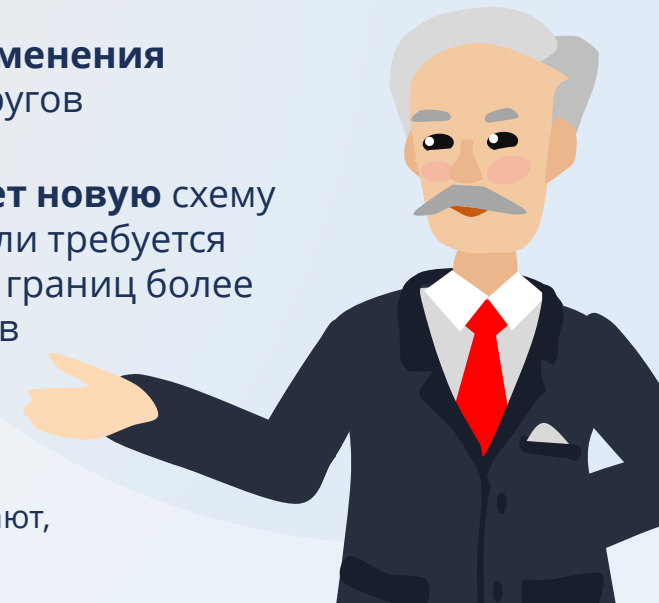


тогда **за 9 месяцев** до дня голосования

- 1 • законодательный орган субъекта РФ
• представительный орган муниципального образования
- 2 по представлению организующей выборы избирательной комиссии**

1 **вносит изменения** в схему округов

2 **утверждает новую** схему округов, если требуется изменение границ более 50% округов



*А в труднодоступных или отдаленных местностях, на территориях компактного проживания коренных малочисленных народов – 40%

**Если указанные органы это не сделают, то это должна сделать сама комиссия

6.1

Предоставление помещений для голосования



Обязанность по предоставлению помещений для голосования возложена на:



глав администраций муниципальных образований



командира воинской части

руководителя дипломатического представительства или консульского учреждения РФ



капитана судна, начальника полярной станции



Помещения для голосования

- 1 предоставляются безвозмездно в распоряжение УИК*
- 2 должны находиться в государственной или муниципальной собственности**

*Без возмещения и оплаты комиссией затрат на использование помещения и оплату коммунальных услуг

**Когда нет такой возможности, помещения арендуются у других собственников

6.1

Избирательные участки



Избирательные участки являются едиными для всех выборов



образуются главой местной администрации по согласованию с ТИК



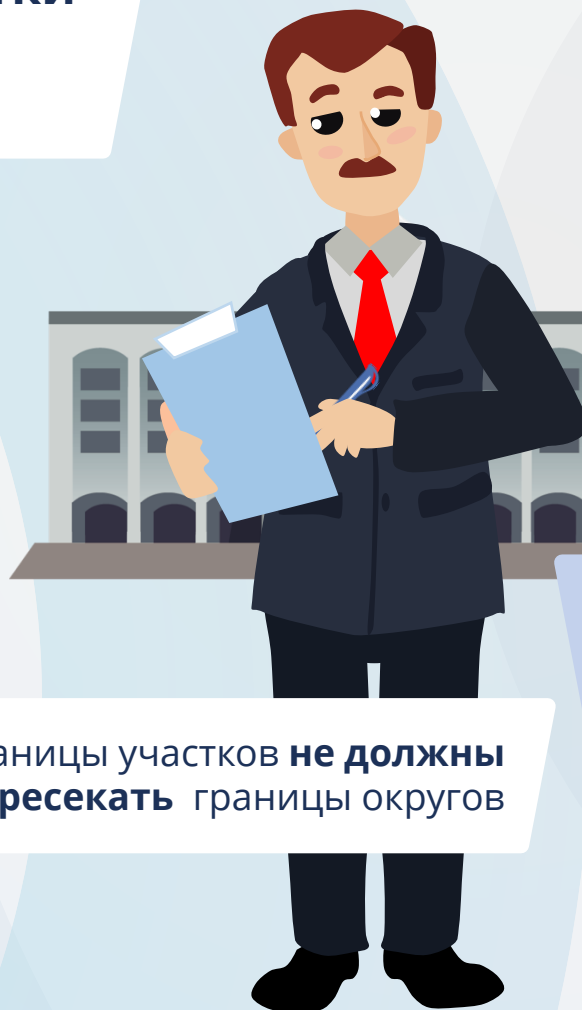
не более **3000** избирателей на каждом участке



сроком на **5** лет



Границы участков **не должны пересекать** границы округов



Перечень избирательных участков и их границы могут быть уточнены:

В случае:

- 1 изменения границ, преобразования, упразднения муниципальных образований
- 2 уменьшения (до **100** и менее) либо превышения (более **3000**) числа избирателей, зарегистрированных на территории участка

В целях:

- 3 уменьшения численности избирателей до **1500**
- 4 увеличения численности избирателей
- 5 в целях обеспечения удобств для избирателей с учетом ввода новых домов или необходимости замены помещений для голосования

6.1

Увеличение числа избирательных участков



Если решение предусматривает увеличение числа участков, то оно может быть принято



по согласованию с ИКСРФ и ЦИК России



В период федеральных избирательных кампаний принятие такого решения **не допускается**



Допускается образование участков (уточнение перечня участков и их границ) с числом избирателей, превышающим 3000

- 1 в городе федерального значения
- 2 административном центре субъекта РФ
- 3 городском округе с числом избирателей свыше 500 000



6.1

Образование избирательных участков (частные случаи)



участки для граждан РФ, находящихся за рубежом, образуют **руководители дипломатических представительств или консульских учреждений РФ**



- 1 в местах временного пребывания избирателей
- 2 в труднодоступных и отдаленных местностях
- 3 на судах, которые будут находиться в день голосования в плавании
- 4 на полярных станциях

участки могут образовываться предусмотренной законом комиссией



ИКСРФ может образовывать участки:

- 1 **в местах содержания под стражей подозреваемых и обвиняемых** для проведения голосования (п. 17 ст. 64, п. 19 ст. 66 Федерального закона №67-ФЗ), досрочного голосования (п.17 ст. 65 Федерального закона №67-ФЗ)
- 2 При проведении региональных выборов **за пределами соответствующего субъекта РФ**



Военнослужащие голосуют на общих участках
Участки могут образовываться командирами частей в порядке и сроки, которые установлены законом



6.2

Регистрация (учет) избирателей



Регистрация (учет):



1 избирателей, проживающих на территории муниципального образования, осуществляется главой местной администрации

Основание - факт нахождения места жительства (в отношении вынужденных переселенцев - факт временного пребывания) избирателей на данной территории



2 избирателей-военнослужащих, членов их семей и других избирателей, проживающих в пределах воинской части, осуществляется командиром воинской части

Основание - факт нахождения их места жительства в пределах расположения воинской части



3 избирателей, находящихся за пределами РФ, осуществляется руководителем дипломатического представительства или консульского учреждения РФ

Основание - факт их постоянного проживания на территории иностранного государства или нахождения в длительной заграничной командировке

6.2

Предоставление информации для Регистра избирателей

Уполномоченные территориальные органы МВД России не реже чем 1 раз в месяц представляют сведения о фактах:



1 выдачи и замены паспорта гражданина РФ

2 регистрации и снятия с учета по месту жительства (в отношении вынужденных переселенцев - по месту пребывания) граждан РФ

3 выдачи паспорта гражданина РФ в нарушение установленного порядка

Военные комиссариаты не реже чем 1 раз в 3 месяца сообщают о гражданах РФ, призванных (поступивших / уволенных с военной службы)



Глава местной администрации



Полученные сведения не реже чем 1 раз в месяц передаются в ИКСРФ



ФСИН не реже чем 1 раз в 3 месяца сообщают о совершеннолетних гражданах*, поступивших отбывать наказание в виде лишения свободы по приговору суда, и о гражданах, достигших 18-летнего возраста в период отбывания наказания



Суд, приняв решение о признании: гражданина недееспособным / дееспособным сообщает об этом



ЦИК России совместно с ИКСРФ формирует и ведет Регистр избирателей, участников референдума

*по месту жительства гражданина до его осуждения

6.2

Установление численности избирателей



6.3

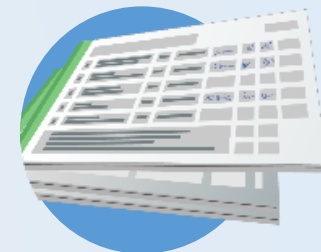
Составление списков избирателей (на примере выборов депутатов Государственной Думы РФ)



Составление списков избирателей на примере проведения выборов депутатов Государственной Думы РФ

Списки избирателей составляются ТИК на основании сведений, представляемых:

- главой местной администрации
- командиром воинской части



1 ЦИК России утверждает инструкцию по составлению, уточнению и использованию списков избирателей

2 В списки избирателей на участках, образованных на территории РФ, включаются все граждане РФ, обладающие на день голосования активным избирательным правом

3 Избиратель может быть включен в список избирателей только на одном участке

Активное избирательное право

Федеральный округ

все граждане РФ



Одномандатный округ

граждане РФ, если:

- 1** их место жительства расположено на территории этого округа
- 2** они зарегистрированы по месту пребывания на территории этого округа не менее чем за 3 месяца до последнего дня голосования и подали заявления о включении в список избирателей по месту нахождения для голосования в пределах одномандатного избирательного округа, в котором они зарегистрированы по месту пребывания

достигшие на день голосования возраста 18 лет, не содержащиеся в местах лишения свободы по приговору суда и не признанные судом недееспособными

6.4

Порядок составления списка избирателей



**Список избирателей
составляется в 2 экземплярах:**



1 экземпляр

на бумажном носителе
в машинописном виде

2 экземпляр

в машиночитаемом
виде, хранится в ТИК*



**Сведения об избирателях, включаемых
в список, располагаются**

по наименованиям населенных пунктов, улиц,
номерам домов, корпусов, квартир или,
в исключительных случаях, при невозможности
составления в указанном порядке –
в алфавитном порядке



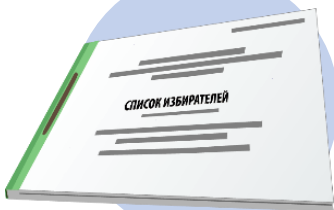
**В списке избирателей
указываются:**

- 1** Ф.И.О, год рождения избирателя
(в возрасте 18 лет – дополнительно
день и месяц рождения)
- 2** адрес его места жительства
(для вынужденных переселенцев –
адрес места пребывания)

*Часть списка, содержащая сведения об избирателях, представляемых командиром воинской части, – у командира воинской части

6.4

Порядок составления списка избирателей



Список избирателей брошюруется в одну или несколько книг*



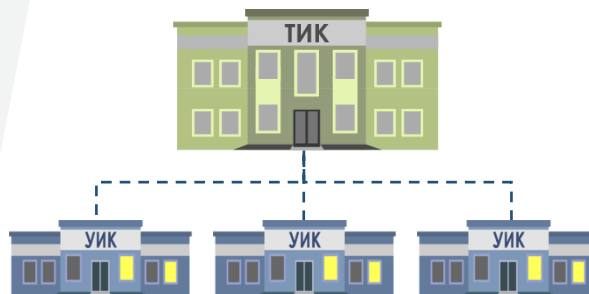
Первый экземпляр списка избирателей:

- 1 подписывается председателем и секретарем ТИК
- 2 заверяется печатью ТИК

Члены избирательных комиссий и наблюдатели **вправе ознакомиться со списком избирателей**



При этом должна быть сохранена **конфиденциальность** персональных данных, содержащихся в списке избирателей



ТИК передает по акту в УИК первый экземпляр списка не позднее чем за **10 дней** до последнего дня голосования**



Порядок и сроки изготовления, использования второго экземпляра списка, его передачи УИК, заверения и уточнения определяются комиссией, организующей выборы

*Часть списка избирателей, содержащая сведения об избирателях, представленные командиром воинской части, формируется в отдельную книгу

**В случае проведения досрочного голосования – не позднее чем за 21 день до дня голосования

6.5

Уточнение и порядок внесения изменений в список избирателей



Уполномоченные
должностные лица



ИКСРФ



передают информацию об изменениях
в сведениях об избирателях в ТИК

за **20 дней** до последнего
дня голосования

за **10 и менее дней**
до последнего дня
голосования – ежедневно



При выявлении факта включения
избирателей в списки
избирателей на разных участках
ТИК проводит работу по устранению
ошибки или неточности в списках
избирателей до их передачи в УИК

6.5

Уточнение списка избирателей в УИК



Список избирателей уточняется на основании поступивших в УИК:



официальных документов уполномоченных органов и должностных лиц

Уточнение списка осуществляется незамедлительно



заявлений избирателей о включении в список, об ошибке или неточности в сведениях о них



заявлений избирателей о включении в список по месту временного пребывания

сведений об избирателях, подавших заявления о включении в список по месту нахождения в пределах одномандатного округа, сведений об избирателях, подавших заявления об участии в дистанционном электронном голосовании



сообщений избирателей об изменениях в сведениях об избирателях



6.5

Рассмотрение заявлений избирателей



УИК устраняет ошибку / неточность в списке по письменному заявлению избирателя

**ЗАЯВЛЕНИЕ
РАССМАТРИВАЕТСЯ
УИК**



По общему правилу – в течение **24 часов**

В день голосования – **в течение 2 часов** с момента обращения, но не позднее момента окончания голосования



Если принято решение об удовлетворении жалобы (заявления), изменение в список избирателей вносится УИК немедленно



Решение УИК об отклонении заявления может быть обжаловано в вышестоящую комиссию или в суд



Они обязаны рассмотреть жалобу (заявление):

в **3-дневный** срок

за 3 и менее дня до последнего дня голосования, в дни голосования голосования –

немедленно



6.5

Предоставление сведений для внесения изменений в список избирателей



1



Для уточнения списка избирателей и указанных в заявлении избирателя сведений УИК при необходимости обращается в соответствующую ТИК

2

ТИК при необходимости уточняет данные сведения в уполномоченных органах



3

Уполномоченные органы должны ответить:

- 1 в 5-дневный срок
- 2 не позднее дня, предшествующего первому дню голосования (досрочного голосования), если обращение получено за 5 и менее дней до дня голосования
- 3 незамедлительно, если обращение получено в дни голосования (досрочного голосования)

Основания внесения изменений в список избирателей

Изменение персональных данных избирателя в списке избирателей производится в случаях:

- 1 изменения персональных данных после составления списка избирателей, в том числе изменения места жительства в пределах территории участка
- 2 обнаружения ошибки или неточности в списке избирателей



Избиратель исключается из списка избирателей УИК в случаях:

- 1 смерти или объявления умершим
- 2 изменения места жительства в случае выезда за пределы территории участка
- 3 призыва на военную службу
- 4 признания судом недееспособным
- 5 отбывания наказания в местах лишения свободы
- 6 включения избирателя в список на другом участке*
- 7 выбытия из места временного пребывания

*избиратель, подавший заявление о включении в список избирателей по месту нахождения или заявление об участии в дистанционном электронном голосовании и включенный в Реестр избирателей, подлежащих исключению из списка избирателей по месту жительства, полученный УИК из ТИК в день, предшествующий первому дню голосования, исключается из списка избирателей по месту своего жительства в день получения указанного Реестра

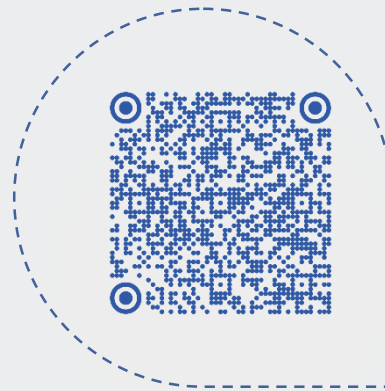
6.6 Особые отметки в списке избирателей



Условно отметки, проставляемые в списках избирателей, можно подразделить на группы

исключением избирателя из списка

- 1 в случае если избиратель умер
- 2 снят с учета по месту жительства
- 3 призван на военную службу
- 4 признан недееспособным
- 5 осужден к лишению свободы
- 6 при включении избирателя в список на другом участке
- 7 при включении 1 избирателя в список более одного раза
- 8 при изменении персональных данных



Отметки, связанные с:

дополнительным включением избирателя в список избирателей

- 1 по месту временного пребывания
- 2 на основании поступивших от уполномоченных органов документов
- 3 на основании заявления избирателя и др.

особенностями голосования избирателя

- 1 голосование вне помещения для голосования
- 2 досрочное голосование
- 3 использование для получения и (или) заполнения бюллетеня помощи другого лица
- 4 порча бюллетеня

6.8

Ознакомление избирателей со списком избирателей



Ознакомление избирателей со списком (списками) избирателей осуществляется:

- 1 дежурными членами УИК
- 2 только в помещении УИК
- 3 без передачи избирателю на руки всего списка либо отдельных его частей
- 4 с обеспечением конфиденциальности информации, относящейся к другим избирателям
- 5 за **10 дней** до дня голосования*



В случаях составления списков избирателей по участкам, образованным:

в труднодоступной или отдаленной местности

1

на территории воинской части

2

в местах временного пребывания избирателей

3

позднее указанного срока, списки представляются для ознакомления непосредственно после их составления

*В случае проведения досрочного голосования – за 21 день